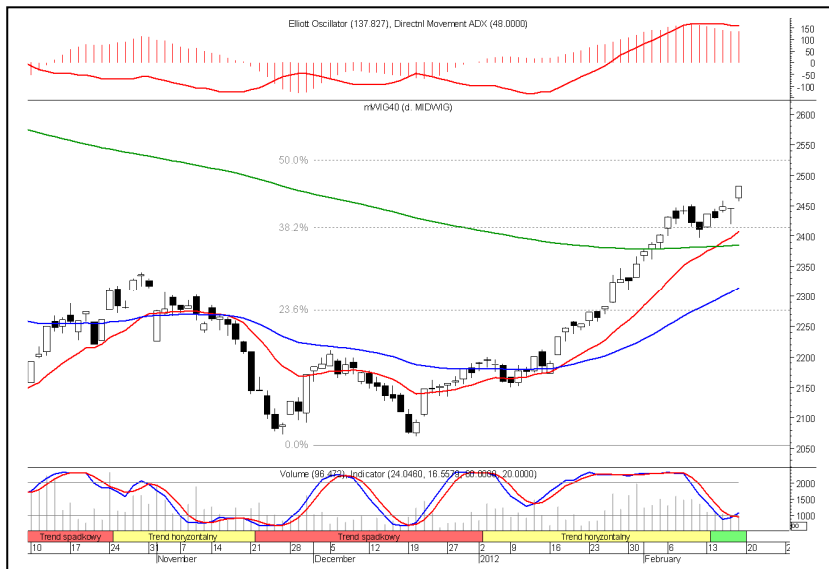
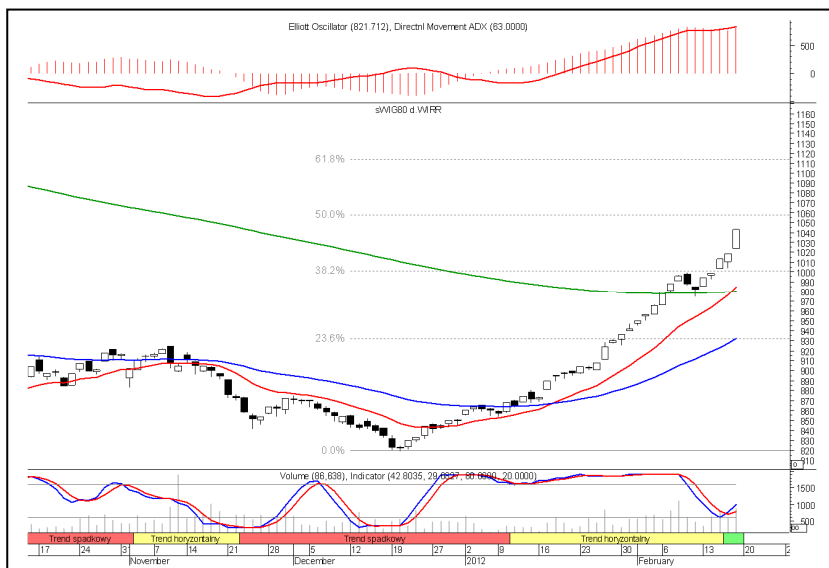




WIG20



mWIG40



sWIG80

## SENTYMENT INWESTYCYJNY: (zawiera się w przedziale <+3,-3>)

**2 (pozytywny)**

### Komentarz:

Tydzien przyniósł zmianę w wartości wskaźnika. Szybkie swingi korekcyjne i kolejne sesje wzrostowe wyciągają indeksy małych i średnich spółek w górę. Wsparciem dla nich okazała się średnia 200. sesyjna. Momentum dzienne schłodzone, jednak przy nowych maksimach tworzy dywergencję (na tygodniach wskaźnik w strefie wykupienia od dłuższego czasu). Dynamika nie powinna być już taka duża, zwłaszcza że Elliott Osc nie pokazuje już nowego ekstremum, a ADX przestał rosnać. Dna korekt to typowe miejsca określające wsparcia dla trendu wzrostowego. Dopóki one trzymają, ruch jest niezagrożony.

Na tym tle bardzo słabo prezentuje się WIG20. Wyraźna słabość w stosunku do mWIG40 oraz sWIG80, ale przede wszystkim do indeksów bazowych (DAX, SP500).

Stąd nasuwają się proste wnioski – na parkiecie rządu rodzimy kapitał, który widzi większe szanse na szybki zarobek w kupnie mniej płynnych i tańszych spółek. Jak na razie ryzyko znikło i widać tylko jeden kierunek. Trzeba jednak pamiętać, że zmienność to nie tylko wzrosty.



Wykres godzinowy



Wykres dzienny

## FW20

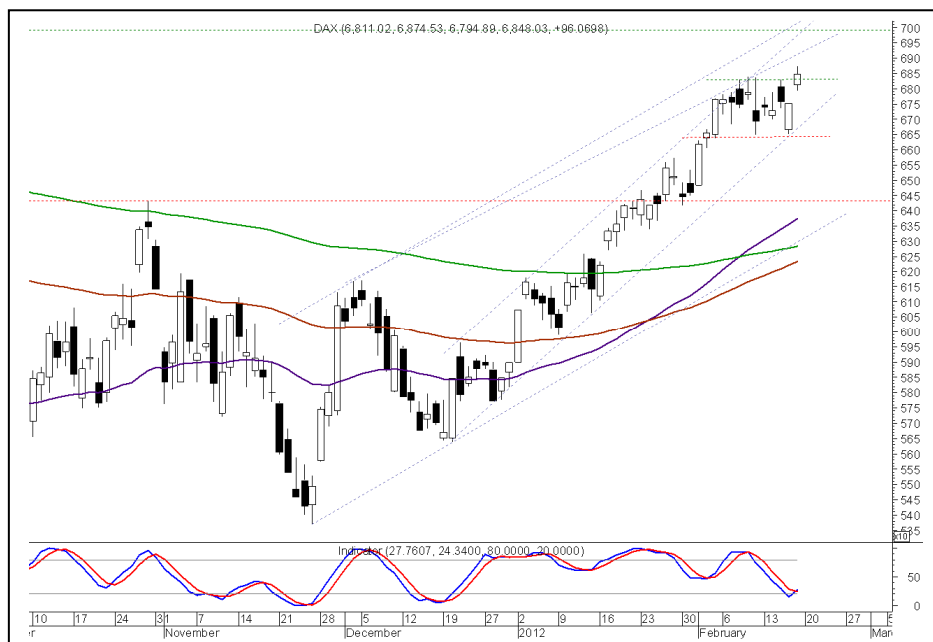
Wskazana strefa za-trzymała ruch w górę. Przecena skończyła się na średniej 200. godzinnej. Konsolidacja czy to zwykły pat bo siły rynkowe są wyrównane?. Pozycje wciąż rosną, już ponad 124 tys. Momentum daje sprzeczne sygnały.\*

\* szczegółowe opisy sytuacji w codziennych analizach (przed sesją i w południe) Kontraktów Terminowych FW20 na [Infoinvestor.pl](http://Infoinvestor.pl)



## SP 500

Gwiazda Wieczorna zanegowana, indeks wyszedł ponad szczyt z Lipca . Trzymania linia trendu poprowadzona pod dołkami od Grudnia. Sprzeczne sygnały momentum (wykupienie na 1W, wyprzedanie na 1D). Ruch w klinie.



## DAX

Korekta płaska z nowym szczytem. Ruch w kanale (również w klinie). Trend kontynuowany, na tygodniowym momentum w strefie wykupienia. Możliwa dywergencja świadcząc o słabnącej sile wzrostów.



## EURUSD (1H)

Duża zmienność. Przyspieszenie po pokonaniu linii trendu spotkało się w kontrakcją popytu. Ruch zatrzymany na zniesieniu 61,8% z wyraźną dywergencją na momentum. To tylko korekta i powrót do umacniania dolara?

## DSS

Jeżeli to tylko korekta ruchu od dołka, to w najbliższym czasie kurs powinien wrócić do wzrostów. Dlatego pozytywny obraz zostanie dopóki cena będzie powyżej 8,95 PLN



## TVN

Przełamanie konsolidacji w dół to przejaw słabości. Dlatego myślenie o pozytywnym sentymencie powróci, kiedy kurs wyjdzie powyżej 12 PLN.



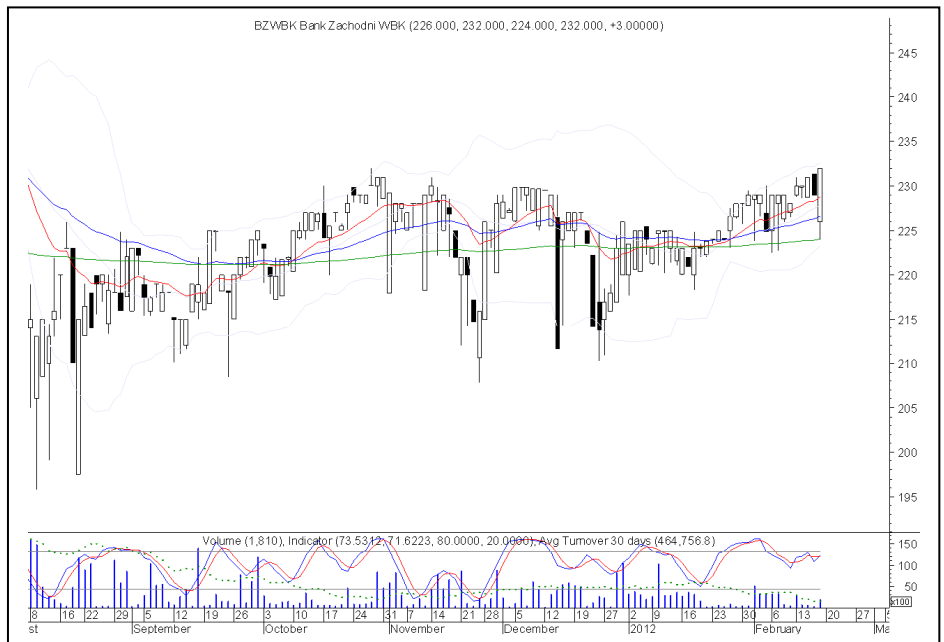
## CALATRAVA

Silne wyjście z korekty pędzącej wsparte wolumenem. Średnia długoterminowa pokonana. 0,40 PLN dla pozytywnego obrazu. Szkoda, że to „groszówka” (krok notowania zwiększa ryzyko).



**BZWBK**

Formacja Objęcia pod oporem w średnim terminie. Jak będzie dobrze, to cena nie powinna już zejść poniżej 222,50 PLN. Zwłaszcza, że średnia 200. sesyjna trzyma.

**GTC**

Sekwencja spadkowych korpusów nie daje powodu do pozytywnego myślenia. Zwłaszcza kiedy ruch w górę zatrzymał się na podobnym poziomie jak poprzedni.

**INVEST CONSULTING**

Formacja Gwiazdy Porannej na zakończenie korekty płaskiej. Jeżeli ma być dobrze, to kurs nie zejdzie już poniżej 2,02 PLN. Szkoda, że niska płynność.



Przedstawione treści są prywatnymi opiniami autora i nie stanowią rekomendacji inwestycyjnych w rozumieniu Rozporządzenia Ministra Finansów z dnia 19 października 2005 roku w sprawie informacji stanowiących rekomendacje dotyczące instrumentów finansowych, ich emitentów lub wystawców (Dz. U. z 2005 roku, Nr 206, poz. 1715). Treści nie spełniają wymogów stawianych rekomendacjom w rozumieniu ustawy tzn. treść nie zawiera konkretnej wyceny instrumentu finansowego, nie opiera się na żadnej metodzie wyceny, a także nie określa ryzyka inwestycyjnego.

Opracowanie jest kierowane wyłącznie do uczestników serwisu INFOINWESTOR.PL, nie może być kopiowane i przekazywane osobom trzecim.

Niniejsze opracowanie wyraża wiedzę oraz poglądy autora, według stanu na dzień sporządzenia. Autor nie ponosi odpowiedzialności za decyzje inwestycyjne ani za szkody poniesione w wyniku decyzji inwestycyjnych podjętych na podstawie opracowania. Opracowanie zostało sporządzone z rzetelnością, kompletnością i starannością przy zachowaniu zasad metodologicznej poprawności oraz na podstawie ogólnodostępnych informacji uznanych przez autora za wiarygodne. Autor nie gwarantuje jednakże dokładności ani kompletności opracowania, w szczególności w przypadku, gdyby informacje, na których oparto się przy sporządzaniu opracowania okazały się niedokładne, niekompletne, lub nie w pełni odzwierciedlały stan faktyczny.

Opracowanie nie ma na celu nakłaniania do nabycia lub zbycia jakichkolwiek instrumentów finansowych oraz nie stanowi jakiegokolwiek gwarancji, że dana strategia, czy projekcja cenowa jest właściwa dla konkretnego użytkownika serwisu INFOINWESTOR.PL. Korzystając z opracowania nie należy rezygnować z przeprowadzenia niezależnej oceny i uwzględnienia innych niż przedstawione czynniki ryzyka wiążących się z danym instrumentem finansowym.

Informacje o instrumentach finansowych oraz o ryzykach związanych z inwestowaniem w te instrumenty są udostępniane przez ich emitentów w prospektach emisyjnych, memorandumach informacyjnych oraz warunkach obrotu. Informacje te przekazywane są przez Komisję Nadzoru Finansowego, Giełdę Papierów Wartościowych w Warszawie S.A oraz specjalistyczne serwisy informacyjne.

Ponadto, inwestycja w kontrakty terminowe wiąże się z koniecznością wniesienia depozytów zabezpieczających stanowiących jedynie ułamkową część wielkości całego zobowiązania wynikającego ze standardu tego typu instrumentu finansowego (dźwignia finansowa), co skutkuje zwielokrotnieniem ryzyka inwestycyjnego w przypadku gwałtownych i znaczących zmian kursu instrumentu pochodnego.

Informacje i opinie zawarte w niniejszym opracowaniu mogą się zmienić bez konieczności poinformowania o tym fakcie. Serwis INFOINWESTOR.PL mógł wydać w przeszłości lub może wydać w przyszłości inne opracowania, przedstawiające inne wnioski, niespójne z przedstawionymi w niniejszym opracowaniu. Wiąże się to z przyjęciem różnych założeń, punktów widzenia oraz metod analitycznych. Serwis INFOINWESTOR.PL nie jest obowiązany do zapewnienia, iż takie opracowania będą podawane do wiadomości uczestników Serwisu.

Opracowanie to jest chronione zgodnie z Ustawą z dnia 4 lutego 1994 roku O prawie autorskim i prawach pokrewnych (Dz.U.Nr24,poz.83). Zabronione jest powielanie i rozpowszechnianie tego opracowania bez zgody serwisu INFOINWESTOR.PL

**SENTYMENT INWESTYCYJNY** to estymator określający panujące tendencje rynkowe w średnim terminie (0,5-1 rok). Oparty jest o zachowanie trzech indeksów: WIG20, mWIG40, sWIG80. Wartości jakie przyjmuje zawarte są pomiędzy -3, a +3. Konkretna liczba z przedziału wynika z sumowania wskazań określających trend dla każdego z indeksu. I tak:

+1 – trend wzrostowy

0 – trend boczny

-1 – trend spadkowy.

Wypadkowa stanowi o panującym Sentymentcie Inwestycyjnym rozumianym jako „Średnia kierunkowa indeksów”. Opis do zakresu punktowego charakteryzującego Sentyment:

- 3 Negatywny minus

- 2 Negatywny

- 1 Neutralny obniżony

0 Neutralny

+ 1 Neutralny podniesiony

+ 2 Pozytywny

+ 3 Pozytywny plus

Prawidłowość rynkowa (kierunek ruchu indeksów i oczekiwana projekcja), którą opisują wskazania Sentymentu Inwestycyjnego pokazują w prosty sposób kolory. Poniżej tabela z dokładnym opisem jak w takim przypadku zachowują się indeksy. Możemy mieć do czynienia z pozytywnym sentymentem określonym przez liczbę +3 oraz negatywnym z wartością -3 w ekstremach. W związku ze wskazaniami Sentymentu Inwestycyjnego powinno przyjąć się odpowiedni poziom awersji do ryzyka, z powstrzymaniem się od inwestycji łącznie.

-3	Trzy indeksy w trendzie spadkowym
-2	Dwa indeksy w trendzie spadkowym, jeden trend boczny
-1	Dwa indeksy w trendzie spadkowym, jeden trend wzrostowy; Dwa w trendzie bocznym jeden spadkowy
0	Trzy indeksy trend boczny; Trend wzrostowy, spadkowy, boczny
1	Jeden indeks w trendzie wzrostowym, dwa trend boczny; Dwa w trendzie wzrostowym, jeden spadkowy
2	Dwa indeksy w trendzie wzrostowym, jeden trend boczny
3	Trzy indeksy w trendzie wzrostowym